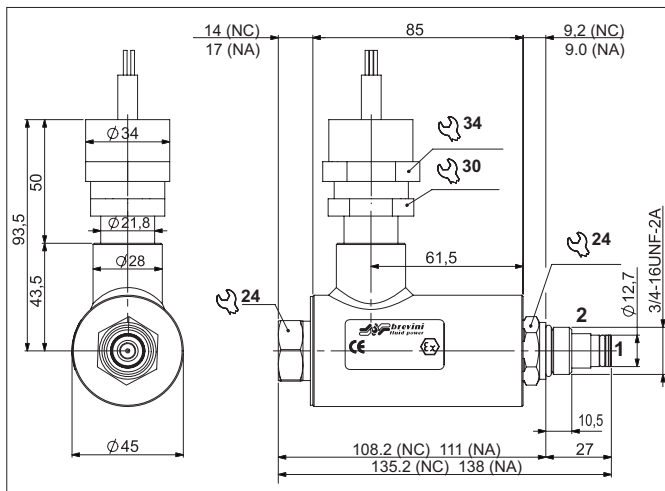


ELETTROVALVOLE CONFORMI ALLA DIRETTIVA ATEX 94/9/CE



Le valvole serie CRP04X sono valvole direzionali a 2 vie / 2 posizioni a comando elettrico, disponibili in versione 12V e 24V.

La tenuta da "2" verso "1" è garantita da un otturatore conico.

Disponibili in versione normalmente aperta (NA) o normalmente chiusa (NC).

- NA, passaggio libero (da "2" verso "1") con bobina diseccitata
- NC, passaggio libero (da "2" verso "1") con bobina eccitata o da "1" verso "2" con bobina diseccitata

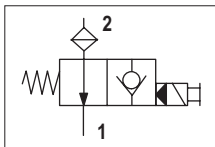
Le valvole funzionano con bobine in corrente continua DC.

Tali bobine sono oggetto di certificazione separata marcatura II 2 GD Ex d IIC T6/T85°C. Le bobine sono fornite con un cavo tripolare con sezione filo minima di 1,5 mm² di lunghezza 6 m.

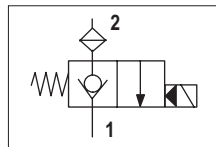
Intermittenza di funzionamento: ED100% se la temperatura ambiente non supera i 40°C. Grado di protezione: IP67 secondo EN 60529.

Tensione di alimentazione: non deve superare +5% / -10% del valore nominale. I canotti sono realizzati in acciaio protetto superficialmente mediante zincatura.

SIMBOLI IDRAULICI



Normalmente aperta



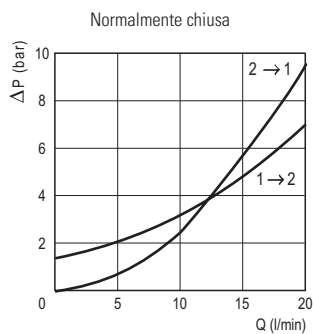
Normalmente chiusa

Le valvole serie CRP04X sono apparecchiature del gruppo II, per l'uso in zone classificate con presenza di gas (categoria 2 G) e polveri combustibili (categoria 2 D). Esse sono progettate e costruite in accordo alla direttiva ATEX 94/9/CE, secondo le norme europee: EN 1127-1, EN 13463-1, EN 13463-5.

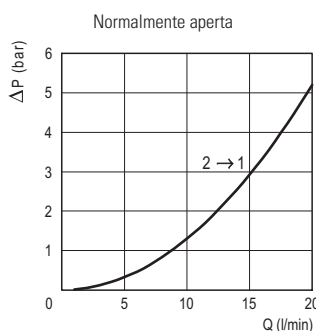
I fluidi utilizzati sono fluidi idraulici per applicazioni oleodinamiche, quali per esempio: oli minerali, soluzioni acqua-glicole, oli biocompatibili, ecc., con viscosità compresa tra 10 e 500 mm²/s.

La serie CRP04X presenta una bobina certificata nel range di temperatura ambiente -20°C / +40°C ; essa viene utilizzata con temperature di fluido fino a +40°C.

PERDITE DI CARICO



1 → 2 Solo a magneti diseccitati



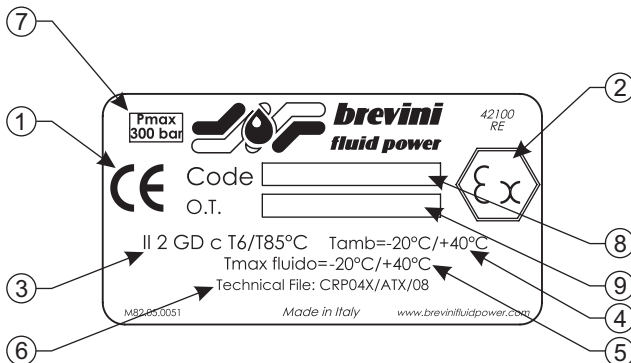
CARATTERISTICHE

Pressione max.	300 bar
Portata max.	20 l/min
Trafilamento	max. 5 gocce/min
Frequenza max. di eccitazione	2 Hz
Inserimento	100% ED
Fluidi idraulici	Olio minerale DIN 51524
Viscosità fluido	10 ÷ 500 mm ² /s
Temperatura fluido	-20 ÷ +40 °C
Temperatura ambiente	-20 ÷ +40 °C
Classe di contaminaz. max. con filtro	19/16 ISO 4406
Filtro a rete cartuccia	200µm
Tipo di protezione (in relazione al connettore usato)	IP67
Peso (con bobina)	1,29 kg
Coppia di serraggio cartuccia	25 ÷ 30 Nm (2,5 ÷ 3 kgm)
Coppia di serraggio ghiera bobina	6 Nm (0,6 kgm)
Cavità (3/4 - 16 UNF)	CD018006

TARGHETTA DI IDENTIFICAZIONE E MARCATURA

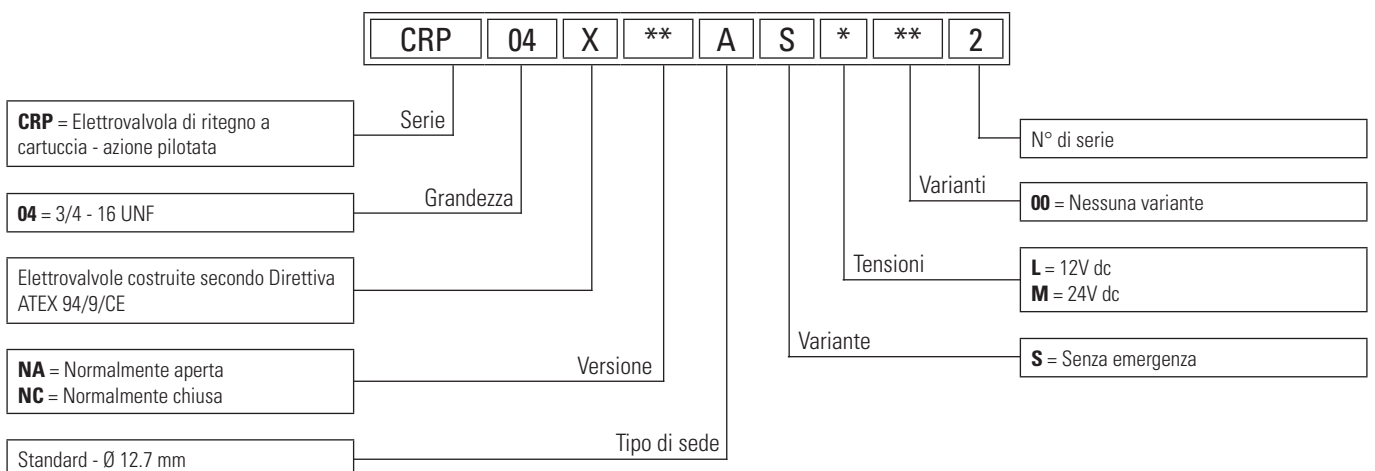
Tutti i moduli sono forniti con Targhetta di identificazione e Dichiarazione di conformità ai sensi della direttiva 94/4/CE, nella quale sono riportati tutti i dati caratteristici di funzionamento ed identificazione.

La targhetta di identificazione contiene le principali informazioni tecniche relative alle caratteristiche funzionali e costruttive del modulo, deve perciò essere mantenuta integra e visibile.



1	CE	Conformità a direttiva Europea
2	Ex	Conformità alla direttiva ATEX 94/9/CE
3	II 2 GD c T6/T85°C	Per ambienti con presenza di gas, vapori e polveri
4	Tamb = -20°C ÷ +40°C	Temperatura ambiente di esercizio
5	Tmax fluid = -20°C ÷ +40°C	Temperatura di esercizio fluido
6	CRP04X/ATX/08	Riferimento al file tecnico depositato presso Organismo Notificato
7	P max = 300 bar	Pressione massima d'esercizio
8	Code	Codice di ordinazione (10 caratteri stampigliato)
9	O.T.	Ordine tecnico/anno (stampigliato)

CODICE DI ORDINAZIONE



ISTRUZIONI DI SICUREZZA

Prima dell'installazione leggere attentamente quanto riportato nel foglio di istruzione. Tutte le operazioni di manutenzione devono essere eseguite secondo quanto riportato nel manuale.

Le valvole serie CRP04X devono essere installate e mantenute in accordo con le norme impiantistiche e di manutenzione per ambienti classificati contro il rischio di esplosione per presenza di gas (esempio: EN 60079-14, EN 60079-17 oppure altre norme/standard nazionali).

Le valvole devono essere collegate a terra mediante apposito elemento di connessione antiallentante e antirotazione.

Per gli aspetti di sicurezza legati all'utilizzo delle bobine vedi le istruzioni d'uso e manutenzione e le istruzioni di sicurezza relative. Le apparecchiature / componenti elettrici non devono essere aperti sotto tensione.

L'utilizzatore deve controllare periodicamente, in funzione delle condizioni di utilizzo e delle sostanze, la presenza di incrostazioni, la pulizia, lo stato di usura ed il corretto funzionamento delle valvole.

Tutte le operazioni di installazione e manutenzione devono essere fatte da personale qualificato.

ISTRUZIONI PER L'INSTALLAZIONE

Effettuare il cablaggio dei solenoidi secondo le istruzioni d'uso delle relative bobine (di cui una copia è sempre fornita insieme al prodotto).

- Le valvole devono essere collegate a terra mediante apposito elemento di connessione antiallentante e antirotazione.
- Nel montaggio del corpo valvola sulla base (manifold) assicurarsi di non danneggiare in alcun modo gli anelli di tenuta OR sulla superficie di appoggio.
- Per gli aspetti legati all'installazione dei solenoidi vedi le istruzioni di sicurezza relative. I componenti elettrici non devono essere aperti sotto tensione.
- In caso si rendesse necessario allentare le ghiere alle estremità esterna delle bobine per orientare opportunamente i pressacavi, poi serrarle nuovamente alla rispettiva coppia di serraggio.

MODALITÀ DI IMPIEGO E MANUTENZIONE

IMPIEGO

- Rispettare i limiti funzionali indicati nella sezione caratteristiche tecniche e quelli, ove fossero restrittivi, indicati nelle istruzioni di sicurezza dei solenoidi.
- L'olio utilizzato deve rientrare nella famiglia degli oli minerali previsti dal costruttore ed il suo livello di contaminazione deve essere mantenuto entro i limiti indicati.

MANUTENZIONE

- L'utilizzatore deve controllare periodicamente, in funzione delle condizioni di utilizzo e delle sostanze, la presenza di incrostazioni, la pulizia, lo stato di usura ed il corretto funzionamento delle valvole.
- In caso di danneggiamento degli anelli di tenuta OR, sostituirli solo con quelli specificatamente forniti dal costruttore.